



IL QUADRO OCCUPAZIONALE RELATIVO AL PRIMO SEMESTRE 2012

Il peggioramento della crisi occupazionale nel secondo semestre 2011 (dopo il leggero recupero nei primi mesi dello stesso 2011) trova conferma nelle dinamiche che hanno caratterizzato il primo semestre di quest'anno.

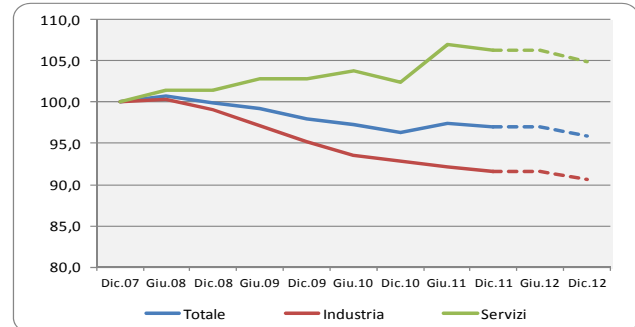
I posti di lavoro che in provincia di Lecco si erano ridotti di quasi il 10% rispetto all'inizio della crisi (giugno 2008) subiranno nel corso del 2012 una ulteriore limatura, sia nel settore industriale (e nelle costruzioni soprattutto) sia nel settore dei servizi (pur con qualche eccezione in alcuni comparti, turismo e ristorazione in primo luogo).

Le previsioni relative ai fabbisogni professionali delle imprese - rilevate dall'indagine Excelsior-Unioncamere - registrano nei primi tre trimestri dell'anno in corso un forte rallentamento rispetto alle stesse previsioni riferite all'anno precedente; a questo rallentamento nelle assunzioni si accompagna un flusso di uscite previste non indifferente ed è quindi probabile che il 2012 chiuda con un saldo decisamente negativo intorno all'1,5-2,0% quanto a lavoratori dipendenti. E pure in flessione potrebbe risultare il numero di lavoratori autonomi a seguito di un rallentamento delle iscrizioni di nuove imprese nei registri camerali e di un conseguente saldo negativo generato da una crescita delle imprese che hanno cessato l'attività.

Le difficoltà sopra richiamate trovano una ulteriore conferma nei dati dell'Osservatorio Economico della Camera di Commercio di Lecco riguardanti la produzione manifatturiera e il volume di affari nei servizi. Secondo l'indagine congiunturale la produzione nel settore dell'artigianato è fortemente diminuita nel corso del secondo trimestre 2012 con il valore dell'indice che registra il valore più basso nell'ultimo triennio; tale flessione è peraltro compensata dal buon recupero dell'indice di produzione relativo al settore industriale. Sempre secondo l'indagine camerale sia nell'artigianato che nell'industria i livelli di occupazione non hanno registrato particolari flessioni, flessione che risulta invece significativa nel settore commerciale che nel corso del primo trimestre (non sono ancora disponibili quelli del secondo) registra una consistente caduta sia nel volume di affari che nei livelli occupazionali.

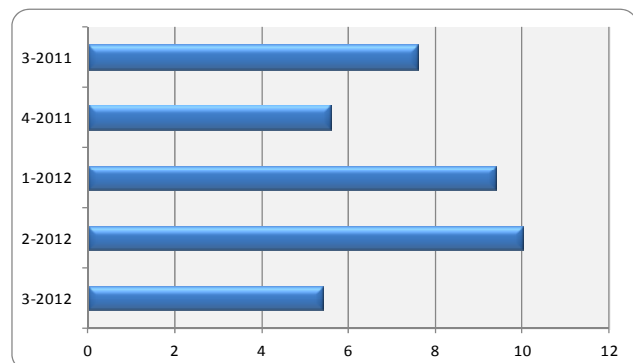
Come già richiamato le maggiori difficoltà, sia in termini di fatturato che di occupazione, riguardano il settore edile che nel corso del primo trimestre 2012 ha visto un forte appesantimento degli indicatori relativi con perdite evidenti sia in termini di imprese che di lavoratori rispetto al corrispondente primo trimestre 2011 e pure rispetto al primo trimestre 2010.

Dinamica dell'occupazione dipendente nell'industria, nei servizi e in complesso (base dicembre 2007 = 100)



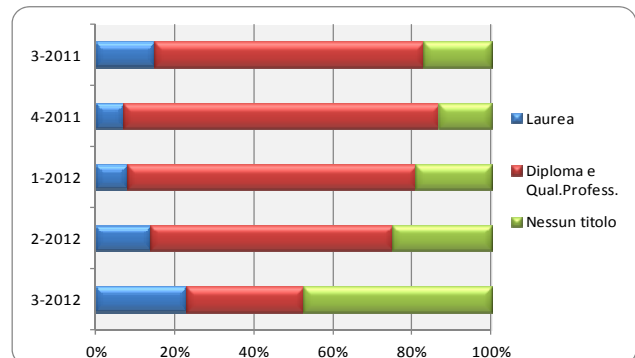
Fonte: CCIAA Lecco-SMAIL

Tasso di entrata previsto (per 1.000 dipendenti) dalle imprese negli ultimi trimestri



Fonte: Sistema Informativo Excelsior-Unioncamere

Composizione per livelli di istruzione delle assunzioni previste dalle imprese negli ultimi trimestri



Fonte: Sistema Informativo Excelsior-Unioncamere

DATI STATISTICHE SINTESI INDICATORI DATI STATISTICHE SINTESI INDICATORI

Evoluzione del tasso di attività, del tasso di disoccupazione e della ripartizione settoriale degli occupati alle dipendenze e dei lavoratori autonomi

Anno	Tasso di attività 15-64 anni			Tasso di disoccupazione			Occupati per settore (%)					Occup.per posiz.(%)	
	M	F	TOT	M	F	TOT	Agr.	Ind.	Cost.	Serv.	TOT.	Dip.	Indip.
2005	78,0	56,9	67,6	1,8	5,3	3,2	1,3	38,9	8,3	51,6	100,0	74,4	25,6
2006	79,2	58,0	68,8	2,0	5,0	3,2	1,4	40,0	8,4	50,2	100,0	76,8	23,2
2007	78,8	57,3	68,3	1,7	4,0	2,6	1,3	38,5	8,1	52,2	100,0	76,7	23,3
2008	79,9	59,4	69,9	2,3	4,5	3,2	1,1	37,3	7,4	54,2	100,0	76,4	23,6
2009	79,6	59,0	69,5	3,3	6,2	4,5	1,0	35,8	7,3	55,9	100,0	76,2	23,8
2010	77,8	59,8	69,0	4,2	6,7	5,3	1,2	34,5	7,5	56,8	100,0	77,8	22,2
2011	78,3	58,4	68,5	4,0	7,7	5,6	1,0	36,8	7,8	54,4	100,0	78,2	21,8

Fonte: ISTAT, indagine Forze di Lavoro

Imprese attive per macrosettore di attività

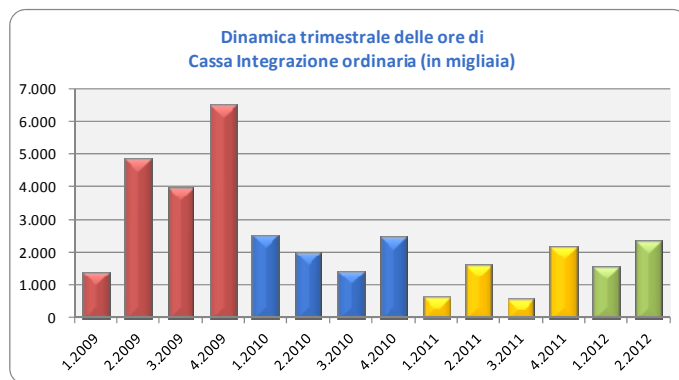
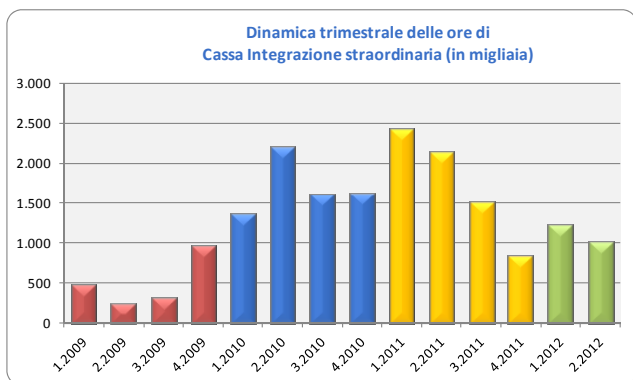
Trimestre	Agricoltura	Industria	Servizi	Totale
1.2010	1.150	8.979	14.079	24.208
2.2010	1.154	9.074	14.125	24.353
3.2010	1.161	9.106	14.174	24.441
4.2010	1.158	9.090	14.194	24.442
1.2011	1.154	8.998	14.277	24.429
2.2011	1.159	9.011	14.395	24.565
3.2011	1.164	9.002	14.421	24.587
4.2011	1.155	8.954	14.388	24.497
1.2012	1.155	8.857	14.325	24.337
2.2012	1.154	8.861	14.407	24.422

Fonte: Oss. Economico Provinciale CCIAA Lecco

Imprese e lavoratori nel settore edile

Trimestre	Imprese attive	Lavoratori attivi	Ore di lavoro dichiarate	Ore lavorate pro capite
1.2010	889	4.215	2.229,9	364,8
2.2010	903	4.208	2.291,8	392,7
3.2010	888	4.168	2.290,4	338,3
4.2010	882	4.086	2.328,8	362,8
1.2011	857	3.949	2.141,2	360,6
2.2011	858	3.912	2.239,7	392,9
3.2011	893	3.806	2.055,7	334,0
4.2011	838	3.761	2.185,1	363,5
1.2012	829	3.682	2.137,2	335,9
2.2012	816	3.579	2.111,0	361,9

Fonte: Cassa edile di mutualità ed assistenza della prov. di Como e Lecco



Fonte: INPS

Dinamica indice di produzione e di occupazione nell'industria e nell'artigianato. (base 100= media 2005)

	Industria		Artigianato	
	Produz.	Occupaz.	Produz.	Occupaz.
1.2010	90,4	98,0	82,8	91,5
2.2010	104,8	98,1	79,9	90,9
3.2010	98,7	98,8	88,0	91,2
4.2010	101,9	98,8	77,6	90,9
1.2011	101,6	100,1	87,1	91,0
2.2011	112,7	100,5	83,1	91,0
3.2011	101,7	101,4	90,5	91,0
4.2011	101,2	100,8	78,3	91,9
1.2012	101,4	101,1	85,8	91,5
2.2012	108,2	101,2	77,6	91,5

Fonte: Oss. Economico Provinciale CCIAA Lecco

(nuova serie a seguito utilizzo classificazione ATECO 2007)

Dinamica indice del volume d'affari e dell'occupazione nel commercio e nei servizi (base 100 = 1° trim.2008)

	Commercio		Servizi	
	Volume affari	Occupaz.	Volume affari	Occupaz.
1.2010	87,6	98,4	88,2	105,8
2.2010	92,5	101,2	88,9	106,9
3.2010	87,9	103,0	86,7	106,5
4.2010	91,5	104,8	88,5	104,8
1.2011	87,3	104,8	85,5	106,3
2.2011	88,4	105,1	86,4	106,1
3.2011	86,7	104,8	83,6	106,0
4.2011	89,5	103,2	85,4	106,2
1.2012	83,7	101,2	79,4	106,8
2.2012	82,4	99,9	78,4	106,4

Fonte: Oss. Economico Provinciale CCIAA Lecco

DATI • STATISTICHE • SINTESI • INDICATORI • DATI • STATISTICHE • SINTESI • INDICATORI

Totale addetti dipendenti nelle imprese attive della provincia

Trimestre	Totale dipendenti imprese	Numero indice totale, dic2007 =100	altri dipendenti interinali	di cui dipendenti industria	Numero indice industria, dic2007 =100	di cui dipendenti costruzioni	Numero indice costruzioni, dic2007=100	di cui dipendenti servizi	Numero indice servizi, dic2007 =100
dic-07	81.554	100,0	1.735	45.681	100,0	6.871	100,0	28.693	100,0
giu-08	82.190	100,8	1.687	45.761	100,2	6.998	101,8	29.103	101,4
dic-08	81.481	99,9	1.205	45.158	98,9	6.917	100,7	29.063	101,3
giu-09	81.002	99,3	806	44.203	96,8	6.948	101,1	29.470	102,7
dic-09	80.003	98,1	1.100	43.404	95,0	6.761	98,4	29.454	102,7
giu-10	79.385	97,3	1.361	42.578	93,2	6.578	95,7	29.834	104,0
dic-10	78.609	96,4	1.697	42.355	92,7	6.479	94,3	29.389	102,4
giu-11	79.484	97,5	(...)	42.016	92,0	6.400	93,1	30.721	107,1
dic-11	79.132	97,0	(...)	41.128	90,0	6.351	92,4	30.459	106,2

Fonte: CCAA Lecco - SMAI

Dinamica delle iscrizioni e delle cessazioni delle imprese

Trimestre	Iscrizioni			Cessazioni			Saldo		
	Totale (1)	di cui industria e costruzioni	di cui servizi	Totale (1)	di cui industria e costruzioni	di cui servizi	Totale (1)	di cui industria e costruzioni	di cui servizi
Totale 2008	1.785	749	952	1.743	686	1.003	42	63	-51
Totale 2009	1.621	531	1.041	1.731	610	1.066	-110	-79	-25
Totale 2010	1.776	624	1.086	1.569	568	964	207	56	122
1.2011	570	211	346	572	233	327	-2	-22	19
2.2011	444	154	278	274	92	177	170	62	101
3.2011	275	83	178	245	79	160	30	4	18
4.2011	350	121	223	482	169	297	-132	-48	-74
Totale 2011	1.639	569	1.025	1.573	573	961	66	-4	64
1.2012	538	182	341	772	278	479	-234	-96	-138
2.2012	415	119	286	319	104	209	96	15	77

(1) comprende anche il settore agricoltura

Fonte: CCAA Lecco - Registro Imprese

Dinamica trimestrale degli avviamenti e delle cessazioni registrate dai Centri per l'Impiego

	Totale avviamenti	di cui avviamenti		di cui avviamenti		Totale cessazioni	di cui cessaz. tempo indet.	di cui cessazioni	
		tempo indet.	tempo determ.	industria e costruzioni	servizi			industria e costruzioni	servizi
Totale 2009	27.947	7.398	12.431	8.136	19.527	26.362	7.367	10.196	15.825
1.2010	7.857	2.186	2.525	2.847	4.154	6.125	2.194	2.614	3.443
2.2010	8.025	1.844	2.914	2.663	4.276	7.292	2.128	2.581	4.618
3.2010	9.981	2.034	3.996	3.249	5.638	8.507	2.076	3.466	4.944
4.2010	8.034	1.739	2.804	2.709	4.394	8.747	2.596	4.538	4.527
Totale 2010	33.897	7.803	12.239	11.468	18.462	30.671	8.994	13.199	17.532
1.2011	8.924	2.046	3.260	3.891	4.926	7.303	2.231	3.480	3.773
2.2011	8.720	1.932	3.628	3.182	5.421	8.241	2.034	3.105	5.044
3.2011	8.910	2.086	3.950	3.067	5.681	9.054	2.424	3.496	5.359
4.2011	7.854	1.891	3.098	2.464	5.058	9.191	2.688	3.827	5.181
Totale 2011	34.408	7.955	13.936	12.604	21.086	33.789	9.377	13.908	19.357
1.2012	9.291	2.577	3.375	3.530	5.616	7.473	2.579	3.154	4.259
2.2012	7.809	1.835	3.323	2.696	4.995	8.426	2.516	2.908	5.451

Fonte: ARIFL - CRISP

TASSO DI ATTIVITÀ: RAPPORTA, IN TERMINI PERCENTUALI, LA POPOLAZIONE OCCUPATA E IN CERCA DI OCCUPAZIONE (CIOÈ LA POPOLAZIONE ATTIVA CHE COINCIDE CON LE "FORZE DI LAVORO") ALLA POPOLAZIONE RESIDENTE CON 15 E PIÙ ANNI, OPPURE LA POPOLAZIONE ATTIVA IN UNA SPECIFICA CLASSE DI ETÀ ALLA POPOLAZIONE RESIDENTE NELLA STESSA CLASSE DI ETÀ.

TASSO DI OCCUPAZIONE: RAPPORTA, IN TERMINI PERCENTUALI, LA POPOLAZIONE OCCUPATA ALLA POPOLAZIONE RESIDENTE CON 15 E PIÙ ANNI, OPPURE LA POPOLAZIONE OCCUPATA IN UNA SPECIFICA CLASSE DI ETÀ ALLA POPOLAZIONE RESIDENTE NELLA STESSA CLASSE DI ETÀ.

TASSO DI DISOCCUPAZIONE: RAPPORTA, IN TERMINI PERCENTUALI, LA POPOLAZIONE IN CERCA DI LAVORO ALLA POPOLAZIONE ATTIVA CON 15 E PIÙ ANNI, OPPURE LA POPOLAZIONE IN CERCA DI LAVORO IN UNA SPECIFICA CLASSE DI ETÀ ALLA POPOLAZIONE ATTIVA NELLA STESSA CLASSE DI ETÀ.

LE CRITICITÀ DEL MERCATO DEL LAVORO E LE EVIDENZE DELLA CRISI OCCUPAZIONALE

Anche i dati riguardanti le dinamiche del mercato del lavoro e il ricorso agli ammortizzatori sociali relativi sia al primo che al secondo trimestre del 2012 sottolineano la gravità della crisi economica e occupazionale e l'assenza di segnali che indichino una inversione di tendenza.

Le ore di Cassa Integrazione Straordinaria autorizzate nel primo semestre 2012 tornano a salire rispetto al quarto trimestre 2011, pur se ampiamente al di sotto rispetto alle ore autorizzate nel primo semestre 2011. Riprende a crescere la Cassa Integrazione Ordinaria le cui ore autorizzate nel primo semestre di quest'anno risultano decisamente superiori alle ore autorizzate nella prima parte dell'anno 2011 (3,9 milioni di ore nel 2012 rispetto ai 2,2 milioni del primo semestre 2011). Risultano invece meno diffuse, se confrontate con lo stesso periodo degli anni precedenti, le imprese autorizzate alla CIG in Deroga e pure il numero di lavoratori interessati; è tuttavia da rilevare un crescente numero di imprese che ricorre alla CIG in Deroga per la prima volta.

Un dato che preoccupa ulteriormente è quello relativo all'incidenza del personale impiegatizio in Cassa Integrazione che nel primo semestre 2012 si attesta al 22,9% a fronte di un 20,3% relativo all'intero anno 2011; dato quest'ultimo che segnala l'estendersi della crisi occupazionale anche al segmento impiegatizio.

Ancora in crescita, rispetto al semestre dell'anno precedente, è la dinamica che si riferisce al numero dei lavoratori inseriti nelle liste di mobilità che nel primo trimestre dell'anno hanno raggiunto quota 500 unità (valore più elevato dell'ultimo biennio), per superare quota 920 unità nel mese di giugno 2012. Nel secondo trimestre infatti il quadro relativo alla mobilità registra una quota consistente di nuove iscrizioni, con un flusso superiore a quello riscontrato nel secondo trimestre 2011 e con valori quasi identici a quelli del secondo trimestre 2010.

Non essendo ancora disponibili i dati relativi ai movimenti registrati dai Centri per l'Impiego nel secondo trimestre 2012, sulla base delle statistiche relative al solo primo trimestre è da annotare la dinamica positiva degli avviamenti registrati che nel primo trimestre 2012 sfiorano le 9.300 unità, con una

crescita sia rispetto al corrispondente trimestre dell'anno precedente (+350 unità) sia rispetto all'ultimo trimestre del 2011 (+1.450 unità), con incrementi ancora superiori per gli avviamenti a tempo indeterminato.

Imprese autorizzate alla CIG in deroga e lavoratori coinvolti

	Totale imprese	di cui 1° concessione	Lavoratori
mar.2010	345	60	1.643
lug.2010	811	172	3.715
sett.2010	1.016	200	4.577
dic.2010	1.227	232	5.421
mar.2011	281	49	1.145
ago.2011	572	87	2.224
dic.2011	738	118	2.858
mar.2012	187	45	837
mag.2012	333	128	1.553

Fonte: Provincia di Lecco, Ufficio Ammortizzatori Sociali

Dinamica trimestrale dei lavoratori in mobilità

	Totale	di cui	
		Uomini	Donne
Totale 2008	882	455	427
Totale 2009	1.538	900	638
1.2010	543	362	181
2.2010	438	283	155
3.2010	250	168	82
4.2010	340	201	139
Totale 2010	1.571	1.014	557
1.2011	428	231	197
2.2011	342	215	127
3.2011	336	199	137
4.2011	335	185	140
Totale 2011	1.431	830	601
1.2012	500	283	217
2.2012	424	258	166

Fonte: Provincia di Lecco, Servizio Lavoro

Ripartizione % delle ore di Cassa Integrazione fra operai e impiegati

	Anno 2009	Anno 2010	Anno 2011	1° sem.2012
Ordinaria				
operai	78,3	75,4	77,0	77,7
impiegati	21,7	24,6	23,0	22,3
Straordinaria				
operai	88,0	79,1	78,8	74,7
impiegati	12,0	20,9	21,2	25,3
Totale				
operai	79,8	77,4	79,4	77,1
impiegati	20,2	22,6	20,3	22,9

Fonte: elaborazioni Gruppo CLAS su dati INPS

I report dell'Osservatorio Provinciale del Mercato del Lavoro sono disponibili sul:

Portale di Sintesi della Provincia di Lecco:

<http://sintesi.provincia.lecco.it/portale/>

Sezione Osservatorio MDL

Camera di Commercio di Lecco

al seguente link

www.lc.camcom.gov.it/stat06/OPML.php